

Análisis Sociodemográfico del nuevo gobierno de la CARM

Mayo 2014

CONTENIDOS

1. Presentación y ficha técnica.
2. Perfiles analizados.
3. Análisis por sexo y edad.
4. Evolución y comparación de los Gobiernos.
5. Continuidad y cambio en el nuevo Gobierno.
6. Recapitulación de principales datos.

1. Presentación y ficha técnica

El 10 de abril de 2014 Alberto Garre tomó posesión como Presidente de la Comunidad Autónoma de la Región de Murcia, tras casi veinte años de gobierno del Partido Popular bajo la presidencia de Ramón Luís Valcárcel.

El análisis que se desarrolla en las siguientes páginas tiene como finalidad hacer una descripción a través de las principales características sociodemográficas del nuevo Gobierno Regional, al tiempo que se puedan establecer similitudes y diferencias con el Gobierno precedente de Ramón Luís Valcárcel.

Ficha Técnica

- **Denominación:** Análisis Sociodemográfico del nuevo Gobierno de la CARM. Mayo de 2014.
- **Perfiles objeto de estudio:** altos cargos de la Comunidad Autónoma de la Región de Murcia.
- **Metodología de recogida de datos:** obtención de información curricular a través de información publicada en páginas web, medios de comunicación y consulta directa de datos.
- **Periodo de elaboración:** segunda semana de mayo de 2014.
- **Empresa responsable del análisis de datos:** Consultores CSA (www.consultorescsa.com)
- **Investigador principal:** Javier Sierra Rodríguez (colegiado nº6684 del Colegio Oficial de Ciencias Políticas y Sociología)
- **Fecha del informe:** mayo 2014

2. Perfiles analizados

Para el análisis que se realiza en las siguientes páginas se han estudiado **58 perfiles** de altos cargos:

- ✓ 43. Directores Generales y asimilados
- ✓ 7 Secretarios Generales
- ✓ 7 Consejeros
- ✓ 1 Presidente

PERFILES DE LOS ALTOS CARGOS ANALIZADOS

Área	Directores Generales y asimilados	Secretarios Generales	Consejeros	Total
Presidencia (Pte. y Dtor. Gabinete)	1 ¹	0	Presidente ²	2
Presidencia y Empleo	8 ³	1	1	10
Economía y Hacienda	6 ⁴	1	1	8
Agricultura y Agua	8 ⁵	1	1	10
Industria, Turismo, Empresa e Innovación	5 ⁶	1	1	7
Educación, Cultura y Universidades	7 ⁷	1	1	9
Fomento, Obras Públicas y Ordenación del Territorio	3	1	1	5
Sanidad y Política Social	5 ⁸	1	1	7
Total	43	7	7 + 1	58

Fuente: elaboración propia a partir del Censo de la Élite Regional.

3. Análisis por edad y sexo⁹

Los principales datos correspondientes a la distribución por edad y sexo son:

- ✓ Edad mínima: 30 años
- ✓ Edad máxima registrada: 70 años
- ✓ Media de edad: 51,7 años
- ✓ % en edad de jubilación: 10,5%
- ✓ Mayores concentraciones:
 - 35,1% entre 40-49 años
 - 29,8% nacido en los años sesenta.
- ✓ % mujeres: 25,9%

¹ Se corresponde con el Director del Gabinete del Presidente

² Se corresponde con el Presidente de la CARM

³ Incluye al Director del SEF. Se excluye el BORM y RTVRM

⁴ Incluye al Interventor General y a los Directores del ICREF y la Agencia Regional de Recaudación.

⁵ Incluye a los Directores del IMIDA y ESAMUR.

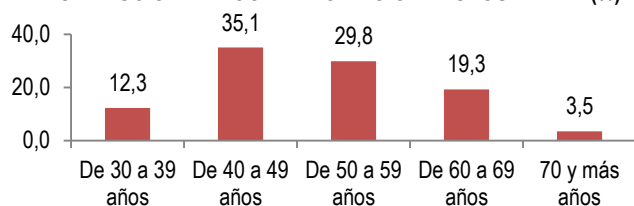
⁶ Incluye a los Directores del INFO y el Instituto de Turismo de la Región de Murcia.

⁷ Incluye al Director del Instituto de Industrias Culturales.

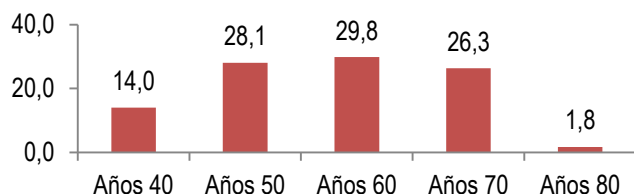
⁸ Incluye a los Directores del IMAS y del SMS.

⁹ Esta edad puede variar en un año función del mes concreto de nacimiento y la fecha de cálculo de la misma.

DISTRIBUCIÓN DEL GOBIERNO REGIONAL SEGÚN EDAD (%)



DISTRIBUCIÓN DEL GOBIERNO REGIONAL SEGÚN DÉCADA DE NACIMIENTO (%)



DATOS PRINCIPALES POR ÁREA Y RANGO

DATOS POR ÁREAS	Media de edad	% en edad jubilación	% mujeres
Presidencia y Empleo	45,3	0%	10%
Economía y Hacienda	48,4	0%	12,5
Agricultura y Agua	61,9	50%	20%
Industria, Turismo, Empresa e Innovación	46,3	0%	57,1%
Educación, Cultura y Universidades	47,6	0%	44,4%
Fomento, Obras Públicas y Ordenación del Territorio	56,4	0%	20%
Sanidad y Política Social	54,6	14,3%	28,6%
DATOS POR RANGO	Media de edad	% en edad jubilación	% mujeres
Presidente	62	0%	0%
Consejeros	53,1	14,3%	14,3%
Secretarios Generales	51,9	0%	14,3%
Directores Generales	51,2	11,9%	30,2%

DATOS DE EDAD POR ÁREA Y RANGO:

- El departamento de perfil más joven es la Consejería de Presidencia y Empleo (45,3 años) y el menos joven la Consejería de Agricultura y Agua (61,3 años).
- El 50% de los altos cargos de la Consejería de Agricultura y Agua están en edad de jubilación y el 14,3% en Sanidad y Política Social.
- La edad mínima registrada es de 30 años en la Consejería de Economía y Hacienda.
- La máxima edad registrada es de 69 y 70 años, presente en las Consejerías de Agricultura y Agua y en la Consejería de Sanidad y Política Social.

DATOS SEGÚN SEXO POR ÁREA Y RANGO:

- La mayor proporción de mujeres la encontramos en la Consejería de Industria, Turismo, Empresa e Innovación (57,1%) y la menor en la Consejería de Presidencia y Empleo (10%).
- Las mujeres tienen mayor presencia en los rangos inferiores, ocupando el 30,2% de los cargos como de Direcciones Generales y asimilados.

4. Evolución y comparación de los gobiernos

A. DIMENSIONAMIENTO

Utilizando la misma metodología y criterios de consideración de los perfiles analizados¹⁰ se observa que la estructura del gobierno del nuevo Presidente de la CARM se ha visto reducida levemente de 64 a 58 personas del Gobierno precedente.

NÚMERO DE PERSONAS EN LA CÚPULA DE GOBIERNO ANTES Y DESPUÉS DEL CAMBIO DE PRESIDENTE AUTONÓMICO

Rango	Nuevo Gobierno Garre	Anterior Gobierno Valcárcel
Presidente CARM	1	1
Consejeros	7	8
Secretarios Generales	7	8
Directores Generales y asimilados	43	47 ¹¹
Total	58	64

Fuente: elaboración propia a partir del Censo de la Élite Regional.

¹⁰ Altos cargos con las excepciones indicadas en las notas al pie anteriores.

¹¹ Como asimilados en los informes de las élites elaborados en años anteriores se han estado incluyendo seis perfiles que no son estrictamente altos cargos pero si se consideran integrantes de la élite, de ahí que en dichos informes esta cifra se vea elevada en seis personas más que ahora no se incluyen en aras a una mayor rigurosidad.

B. COMPARACIONES

Las principales observaciones según las comparaciones que se realizan son las siguientes:

- El nuevo Gobierno eleva la media de edad a los 51,7 años.
- Hay una mayor presencia de mujeres, llegando al 25,9%
- Se incrementa el porcentaje de altos cargos en edad de jubilación: 10,5%
- Hay una mayor presencia de titulados en Derecho y de Ingenieros Agrónomos.

ELEMENTOS DE COMPARACIÓN ENTRE LOS GOBIERNOS

Sexo y edad	Nuevo Gobierno Garre	Anterior Gobierno Valcárcel
Media de edad	51,7 años	50,2 años
% mujeres	25,9%	21,4%
% personas en edad de jubilación	10,5%	3,5%
% personas con estudios universitarios	98,3%	98,3%
% titulados en Derecho	30,9%	28,6%
% titulados en Económicas/ADE	12,7	14,3%
% Ingenieros Agrónomos	12,7	8,9%

5. Continuidad y cambio en el nuevo gobierno

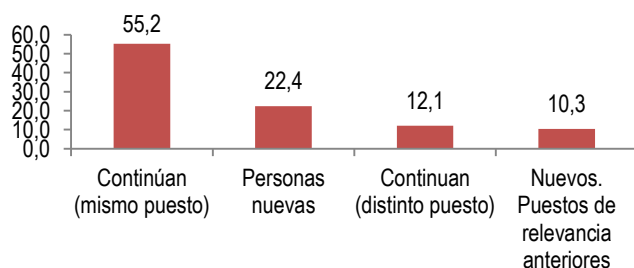
5.1. Procedencia de los componentes actuales.

Tomando en consideración la composición de último Gobierno Valcárcel se destacan las siguientes pautas:

El 67,3% del nuevo Gobierno está compuesto por las mismas personas, diferenciando entre el 55,2% que continúa en los mismos puestos, mientras que un 12,1% permanece con un cambio sustancial de atribuciones.

El 32,7% restante es la proporción de cambio en el nuevo gobierno, aunque es conveniente distinguir entre el 10,3% que proviene de puestos de relevancia en otras entidades (principalmente diputados regionales) y un 22,4% que engloba a personas que desarrollaban actividad política en municipios o que no tenían una trayectoria política relevante a nivel regional.

DISTRIBUCIÓN DE LA CÚPULA DE GOBIERNO DE LA CARM SEGÚN LA CONTINUIDAD O CAMBIO (%)



IDEAS PRINCIPALES SOBRE EL CAMBIO Y LA CONTINUIDAD EN EL GOBIERNO GARRE

Personas que permanecen: 67,3%

En el mismo puesto (55,2%): pese a la reestructuración del organigrama muchos altos cargos mantienen sus puestos, incluso cuando las Direcciones Generales han cambiado su Consejería de adscripción como sucede con la DG Trabajo (Fernando Vélez) o el SEF (Alejandro Zamora), entre otras.

En el análisis se ha detectado una variación de funciones y denominación en muchas Direcciones Generales que no alteran en lo sustancial a la identificación de las mismas y son ocupadas por las mismas personas.

En distinto puesto (12,1%): se observa el trasvase de personas de unos puestos a otros en una misma Consejería o entre distintas Consejerías alterando el puesto que se desempeñaba. Entre estos cambios se pueden destacar algunos itinerarios como:

- ✓ **Manuel Campos.** De Consejero de Presidencia a Fomento, OP y OT.
- ✓ **Leopoldo Navarro Quílez.** De DG Política Social a Director del IMAS
- ✓ **Joaquín Buendía.** De DG RRHH y Calidad Educativa a DG FP.
- ✓ **Enrique Ujaldón.** De Director del Instituto de Turismo a DG Planificación Educativa y RR.HH.
- ✓ **Marta López-Briones.** De DG FP y Enseñanzas de Reg.Especial a Directora del Instituto de Industrias Culturales y de las Artes
- ✓ **Verónica López García.** De DG Prev.Violencia de Género a DG Política Social
- ✓ **Amador López García.** De DG Medio Ambiente a Secretario General de Fomento, OP y OT.

Nuevos en el Gobierno: 32,7%

Con precedentes en puestos destacados en la élite murciana (10,3%).

Los principales trasvases se han producido desde la Asamblea Regional para puestos de alta relevancia, aunque también hay incorporaciones de Colegios Profesionales y de la Delegación del Gobierno.

De la Asamblea Regional

- ✓ **Alberto Garre.** Presidente.
- ✓ **Juan Carlos Ruiz.** Consejero de Ind., Turismo, Empresa e Innovación
- ✓ **Catalina Lorenzo.** Consejera de Sanidad y Política Social.
- ✓ **Fernando López Miras.** Secretario Gral. C. Economía y Hacienda.

De otros ámbitos:

- ✓ **José Gabriel Ruiz.** Consejero de Presidencia y Empleo. Anterior Secretario General de la Delegación del Gobierno que además fue alto cargo en Gobiernos anteriores de Valcárcel.
- ✓ **Alfonso Ramón García.** DG Industria. Anterior Presidente del Colegio Oficial de Ingenieros Técnicos Industriales de la Región de Murcia.

Sin precedentes en puestos de relevancia regional (22,4%)

Incluye a personas que no tiene precedentes como altos cargos, ni el puestos considerados de la élite regional, aunque hayan tenido actividad social o política como sucede con las concejales de municipios que se han incorporado al Gobierno como Celia Martínez Mora, Mariola Martínez o Ana Cobarro.

5.2. Observaciones por Consejerías.

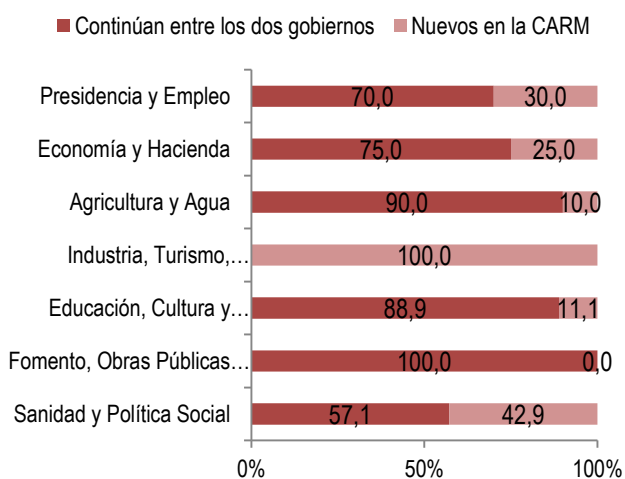
Las Consejerías más continuistas cuya composición se nutre de personas que ya estaban como altos cargos en el último Gobierno Valcárcel son:

- ✓ Fomento, Obras Públicas y OT: 100%
- ✓ Agricultura y Agua: 90%

En el resto de Consejerías se renuevan porcentajes inferiores al 50% de sus integrantes, a excepción de la Consejería de Industria, Turismo, Empresa e Innovación en la que el 100% de los altos cargos son nuevos en la CARM.

Esta última Consejería es la que incluye un mayor porcentaje de altos cargos que no tienen precedentes en la élite regional, aunque hayan podido desarrollar actividad política municipal.

CONTINUIDAD Y CAMBIO POR CONSEJERÍAS (%)



CONTINUIDAD Y CAMBIO POR CONSEJERÍAS (%) (EN DETALLE)

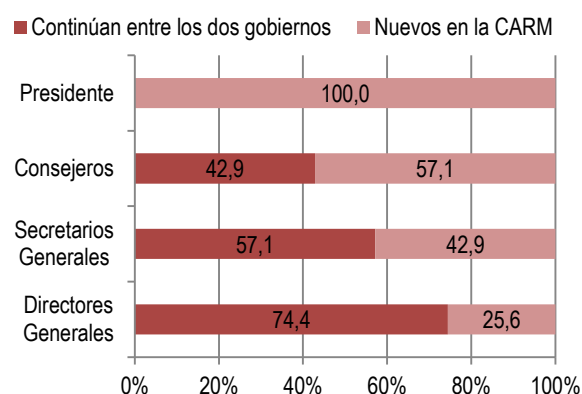
Área	Permanecen		Cambian	
	Mismo puesto	Distinto puesto	Con preced.	Sin preced.
Presidencia y Empleo	70,0	0	10,0	20,0
Economía y Hacienda	75,0	0	12,5	12,5
Agricultura y Agua	90,0	0	0	10,0
Ind. Turismo, Emp. e Innovación	0,0	0	28,6	71,4
Educación, Cultura y Univ.	55,6	33,3	0	11,1
Fomento, Obras Públicas y Ordenación del Territorio	60,0	40,0	0	0
Sanidad y Política Social	28,6	28,6	14,3	28,6

5.2. Observaciones por rango.

La mayor proporción de renovación se produce conforme escalamos en el nivel jerárquico, aunque hay personas con experiencia política que se consideran nuevas por no haber ocupado altos cargos en el último Gobierno Valcárcel pero sí de otra índole.

Empezando por el Presidente, hay personas 4 consejeros y 3 Secretarios Generales nuevos¹², mientras que el porcentaje de personas nuevas alcanza el 25,6% entre los Directores Generales.

CONTINUIDAD Y CAMBIO POR RANGO (%)



CONTINUIDAD Y CAMBIO POR RANGO (%) EN DETALLE

Rango	Permanecen		Cambian	
	Mismo puesto	Distinto puesto	Con preced.	Sin preced.
Presidente	0	0	100,0	0
Consejeros	28,6	14,3	42,9	14,3
Secretarios Generales	42,9	14,3	14,3	28,6
Directores Generales	62,8	11,6	2,3	23,3

¹² Martínez Asensio se considera nuevo en el Gobierno pese a haber sido Jefe de Gabinete de Juan Bernal en la misma Consejería.

6. Recapitulación de principales datos

- El tamaño del Gobierno se ha reducido en 6 altos cargos en comparación al Gobierno Valcárcel.
- La media de edad del nuevo Gobierno es de 51,7 años, ligeramente mayor que los 50,2 años de media del Gobierno Valcárcel.
- El alto cargo más joven tiene 31 años. El más mayor 70 años.
- El 10,5% de los altos cargos están en edad de jubilación. El porcentaje es más alto que el 3,5% del Gobierno Valcárcel.
- El 25,9% de los altos cargos son mujeres (1 de cada 4). Se ha ampliado el porcentaje respecto al 21,4% en el anterior Gobierno Valcárcel.
- La Consejería más joven es Presidencia y Empleo con 45,3 años de media.
- La Consejería de perfil con más edad Agricultura y Agua con 61,3 años de media. La mitad de sus integrantes están en edad de jubilación.
- La mayor presencia de mujeres está en Industria, Turismo, Empresa e Innovación (57,1%) y la menor en Presidencia y Empleo (10%).
- El 67,3% de altos cargos del nuevo Gobierno pertenecían al anterior Gobierno Valcárcel. Hay que diferenciar entre el 55,2% que continúa en el mismo puesto y un 12,1% que ha cambiado de puesto.
- El 32,7% son personas que no estaban en el anterior Gobierno Valcárcel como altos cargos, distinguiendo entre el 10,3% que proviene de puestos de relevancia en otras entidades (principalmente diputados regionales) y un 22,4% que engloba a personas que desarrollaban actividad política en municipios o que no tenían una trayectoria política relevante a nivel regional.

RASGOS DE LAS CONSEJERÍAS MÁS DIFERENCIADAS

Presidencia y Empleo	Consejería más joven y con menos mujeres como altos cargos.
Agricultura y Agua	Altos cargos de mayor edad. La mitad está en edad de jubilación. Es la Consejería más continuista, ya que el 90% de sus altos cargos ya estaban en el anterior Gobierno.
Ind.Turismo, Emp. e Innovación	Consejería con más mujeres. Es la Consejería menos continuista respecto al Gobierno Valcárcel: todos los altos cargos son nuevos.